

MELLO-LETTÃO

OPILIÕES NOVOS OU CRITICOS

ARCHIVOS DO MUSEU NACIONAL,

VOL. XXXIII

RIO DE JANEIRO

DR. MELLO-LEITÃO
Prof. de Zoologia do Museu Nacional

Opiliões novos ou criticos

Em fins do ano passado (1931) recebi de meu amigo, o ilustre Dipterologo Fr. Thomaz Borgmeyer, uma interessantissima coleção de aranhas mirmecoides e mirmecofilas e alguns opiliões. Das aranhas falei em outra nota. Agora vou tratar dos opiliões, bem como de alguns outros desses aracnidos, coligidos em Therezopolis pela Snr. Victor Miranda Ribeiro, no Rio (Jacarépaguá) pelo Snr. Herbert Beria, em Santa Catharina pelo Snr. Dalibur Hansel e em Itatiaya por D. Risoleta da Silva. Todos esses aracnidos estão hoje incorporados á coleção do Museu Nacional. Havia um numero bastante elevado de novas formas de Laniatores que passo a descrever:

Familia PHALANGODIDAE

Subfamilia PHALANGODINAE

GENERO HETEROMELOLEPTES G. N

Comoro ocular oval transverso, quasi circular, no terço anterior do cefalotorax, com pequeno cone mediano. Area I sem sulco mediano; os sulcos transversos paralelos. Areas I a IV e tergitos livres inermes (♀) ou as areas III e IV com dois tuberculos baixos. Tarsos com 4-6-5-5 segmentos. Femures IV do macho muito alongados. Tipo:

Ocular turret almost circular, on anterior third of carapace, with a little median cone. Area I without median longitudinal groove; transverse grooves parallel. Areas I to V and free tergites unarmed (♀) or areas III and IV with two low tubercles (♂). Tarsi with 4-6-5-5 segments. Femura IV (in ♂) very elongated. Type:

Heteromeloleptes padbergi sp. n.

♂ — 4. Pernas — 7-18-18-18 mm.

♀ — 4. Pernas — 5-7-5,5-7,5 mm.

Borda anterior do cefalotorax inerte e lisa. Comoro ocular liso, com pequeno espinho mediano rombo. Cefalotorax liso. Areas I a IV com granula-

♂ — 4 mm. Legs. — 7-18-18 mm.

♀ — 4 mm. Legs. — 5-7-5,5-7,5 mm.

Anterior border of cefalotorax smooth and unarmed. Ocular turret with a little median blunt spine. Cara-

ções muito pequenas pouco numerosas; as areas III e IV do macho apresentam dois tubérculos hemisféricos baixos, menos conspicuos que as granulações grosseiras da area V. Areas laterais lisas; area V e tergitos livres com uma fila de grossas granulações pontudas. Esternitos com uma fila de granulos. Operculo anal granuloso. Segmento estigmatico liso. Estigmas ocultos pelas ancas IV; todas as ancas granulosas. Palpos: trocanter, femur e patela inermes; tibias com 3 espinhos internos e 5 externos; tarsos com 4 internos e 3 externos. Femures II e III curvos; I e IV direitos no macho e curvos na femea.

Corpo quasi negro, com duas grandes manchas laterais, castanhas, ocupando o cefalotorax e as areas I e II, e estreitando-se bruscamente em III. Trocanteres e femures de todas as pernas castanhos; o resto negro. Palpos e queliceras negros, reticulados de pardo.

pace smooth. Areas I to IV with very minute granules; areas III and IV (in ♂) with two low hemispherical tubercles, less conspicuous than the coarse granulations from area V. Marginal areas smooth; area V and free tergites with a file of coarse pointed granulations. Sternites with a file of granules. Anal opercle granulose. Stigmatic area smooth; the tracheal stigmata hidden by coxae IV. All coxae granulose. Pedipalps: trochanter, femur and patela unarmed; tibia with 3 inner and 5 outer spines; tarsi with 4 inner and 3 outer. Femura II and III curved; I and IV straight (♂) or curved (♀).

Body almost black, with two large lateral blotches chestnut, occupying the carapace and areas I and II and abruptly narrowed on the area III. All trochanters and femura chestnut; the other segments black. Pedipalps and chelae black, reticulated in brown.

Hab.: Itatiaia.

Col.: Dr. Drenkpol Padberg.

Familia GONYLEPTIDAE

Subfamilia CRANAINAE

GENERO RHOPALOCRANOIDES G. N.

Comoro ocular com 2 espinhos. Areas I e III com dois espinhos; areas II e IV inermes. Tergitos livres, com 2 espinhos. Femur dos palpos inerte. Tarsos I de seis segmentos; II a IV de mais de seis; tarsos I do macho com os dois segmentos basais muito dilatados.

Ocular turret with two spines. Areas I and III with two spines; areas II and IV unarmed. Free tergites with 2 spines. Pedipalps femur unarmed. Tarsi I with 6 segments; II to IV with more than six; tarsi I of male with two basal segments very inflated.

Esta genero é muito proximo de *Rhopalocranaus*, do qual apenas se distingue por ter o tergito livre 1 com 2 espinhos, como os tergitos II e III, em vez de tuberculos. Tipo:

Rhopalocranoides annulatus sp. n.

♂ — 6 mm. Pernas — 12-22-16-21 mm.

Femures — 3-6,5-4,5-5,5 mm.

Borda anterior do cefalotorax inerte e lisa. Comoro ocular com dois es-

♂ — 6 mm. Legs. — 12-22-16-21 mm.

Femura — 3-6,5-4,5-5,5 mm.

Anterior border of carapace smooth, unarmed. Ocular turret with

pinhos afastados. Cefalotorax liso. Area I com 2 espinhos e uma granulação de cada lado; area II com uma fila de granulos; area III com dois espinhos maiores e duas granulações de cada lado, formando um retângulo. Areas laterais e area IV lisas. Tergitos livres com uma fila de granulos e dois espinhos medianos. Placas anais granulosas. Esternitos com uma fila de granulos. Ancas e area estigmatica com pequenas granulações. Palpos: trocanter com uma elevação ventral; femur com um espinho basal ventral; patela inerme; tibia com 4 espinhos externos e 5 internos e tarsos com 4 externos e 2 internos. Segmento basal das queliceras com 2 espinhos basais e dois apicais dorsais. Todos os trocanteres com dois espinhos posteriores; em III o espinho basal bem mais robusto. Ancas IV granulosas, com um espinho apical externo; femur pouco granuloso. Articulos I e II dos tarsos I muito dilatados, o primeiro 2 vezes maior que o segundo.

Corpo negro. Trocanteres pardos. Protarsos anelados de pardo. Palpos e queliceras castanhos, reticulados de negro.

Hab.: Pará.

Col.: E. May.

Tipo: N. 11388 (um ♂). Remetido por Fr. Thomaz Borgmeyer.

two widely distant spines. Carapace smooth. Area I with two spines and one granule near the lateral groove; area II with a file of granules; area III with two stronger spines and four granules, forming a rectangle. Areas IV and marginal smooth.

Free tergites with a file of granules and two median spines. Anal opercle granulous. Sternites with a file of granules. Coxae and stigmatic area with little granules. Pedipalps: trochanter with a ventral elevation; femur with an inferior basal spine; patela unarmed; tibia with 4 outer and 5 inner spines; tarsi with 4 outer and 2 inner ones. Basal segment of chelicers with two basal and two apical dorsal spines. All trochanter with two posterior spines; at III the basal one very stronger. Coxae IV granulous, with an outer apical spine; femur little granulous. Segments I and II of tarsi I very inflated, the first one twice long as the second.

Body black. Trochanters brown. Protarsi ringed in brown. Pedipalps and chelicers chestnut, reticulated in black.

Hab.: Pará.

Type: N. 11388.

Subfamilia PACHYLINAE

GENERO GOYAZELLA G. N.

Comoro ocular com dois espinhos. Areas I a V e tergitos livres inermes. Tarsos I de 6 segmentos, os outros de mais de 6. Femur dos palpos sem espinho apical interno; face ventral armada.

Ocular turret with 2 spines. Areas I to V and free tergites unarmed. Tarsi I of 6 segments; II to IV of more than six. Pedipalps femur without inner apical spine; ventral face spined.

Este genero entra no grupo dos generos de escudo e tergitos inermes, distinguindo-se de *Pachyloides* e *Liogyndulus* que, como ele, têm os tarsos I de seis segmentos e os outros de mais por ter o comoro ocular com dois espinhos (inerme em *Liogyndulus*) e o femur dos palpos inerme (com um espinho apical em *Pachyloides*). De ambos pela forma geral do corpo. Tipo:

Goyazella armata sp. n. (Fig. 1)

♀ — 8 mm. Patas: 9-16-13-16,5 mm.

Borda anterior com uma elevação mediana e dois robustos espinhos, curtos, dirigidos para diante. Comoro ocular com dois espinhos muito baixos. Cefalotorax liso. Areas I a IV com granulações muito pequenas, irregularmente esparsas. Areas laterais com uma fila de pequenas granulações. Area V e tergitos livres com uma fila de granulações maiores. Opérculo anal granuloso. Esternitos com uma fila de granulos. Ancas IV rugosas; III com 2 filas de dentes; I e II granuladas. Tarsos com 6-9-7-7 segmentos. Palpos: trocanter com um espinho ventral; femur com cinco espinhos ventrais mas sem espinho apical interno; tibia e tarso com 4 espinhos de cada lado. Femures curvos em S. Colorido geral castanho queimado.

Hab.: Veadeiros (Estado de Goiás).

Col.: Blaser.

Tipo: N. 11373.

♀ — Legs: 9-16-13-16,5 mm.

Anterior border of carapace with a median elevation and two strong short spines, inclined forwards. Ocular turret with two very low spines. Carapace smooth. Areas I to IV with very minute, irregularly sparse granules. Marginal areas with a file of little granulations. Area V and free tergites with a file of more conspicuous granules. Anal opercle granulous. Sternites with a file of granules. Coxae IV rugous; III with two rows of teeth; I and II granulous. Tarsi with 6-9-7-7 segments. Pedipalps: trochanter with a ventral spine; femur with 5 ventral spines but without apical inner spine; tibia and tarsus with 4 spines at each ventral side. All femura S — curved. Body and legs burnt chestnut, uniform.

GENERO EUSARCUS PERTY, 1832

Eusarcus pusillus sp. n. (Fig. 2)

♂ — 4 mm. Patas: 7-12-9,5-12 mm.

Borda anterior com um espinho horizontal entre as queliceras. Cefalotorax liso, com dois tubérculos atrás do comoro ocular que apresenta também 2 tubérculos pequenos. Areas I a IV com poucas granulações pequenas e irregularmente esparsas, a area III com alto espinho mediano obliquo. Areas laterais com 2 filas de granulos; area V e tergitos e esternitos livres com uma fila. Ancas fina e densamente granuladas. Palpos: trocanter com um pequeno espinho ventral; femur com um espinho basal ventral e outro maior apical interno; tibia com tres espinhos de cada lado e tarso com dois, todos os espinhos postos em tubérculos mamilares, arredondados. Femures curvos; I e II iner-

♂ — 4 mm. Legs: 7-12-9,5-12 mm.

Anterior border of carapace with a horizontal spine between the chelicers. Carapace smooth, with two tubercles behind the ocular turret which presents also two little tubercles. Areas I to IV with a few little granules, irregularly sparse; the area III with an high oblique median spine. Marginal areas with two files of granules; area V and free tergites, and sternites with only one. Coxae densely and minutely granulous. Palps: trochanter with a little ventral spine; femur with a basal ventral spine and a stronger inner apical one; tibia with three pairs of ventral spines and tarsi with two, all spines on mamellar tubercles. Femura I and II unarmed; III with an apical spine and IV

mes, III com um espinho apical e IV com dois. Tarsos de 6-9-6-6 segmentos. Patas IV do macho: anca com uma apófise apical externa robusta, muito oblíqua para traz, curva para baixo, romba; trochanter mais longo que largo, com uma apófise apical externa dirigida muito obliquamente para traz e para fóra, e uma outra apófise subbasal, dorsal externa, muito mais robusta, conica; femur curvo, com filas longitudinais de granulações e com dois robustos espinhos apicais; patela e tibia granuladas. Colorido geral uniforme, mogno claro.

Hab.: Rodeio (Santa Catharina).

Tipo: N. 11376.

with two. Tarsi with 6-9-6-6 segments. Legs IV of male: coxa with an outer blunt strong apical process, very inclined backwards and curved downwards; trochanter longer than wider, with an outer apical process obliquely directed backwards and outwards, and with another upper subbasal much stronger conic process; femur incurved, with longitudinal rows of granules and two big apical spines; patela and tibia granulous. Light mahogany uniformly coloured.

GENERO METAGYNDOIDES G. N.

Comoro ocular com um espinho mediano. Areas I, II, IV e V, tergito livre I e operculo anal inermes; area III com 2 tubérculos (ou espinhos); tergitos livres II e III com um forte espinho ou cone mediano. Femur dos palpos inerte. Tarsos I de 5 articulos, II de mais de 6, III e IV de seis. Areas laterais com um espinho marginal. Tipo:

Ocular turret with a median spine. Areas I, II, IV and V, free tergite I and anal opercle unarmed; area III with 2 tubercles (or spines); free tergites II and III with a strong median spine (or cone). Pedipalps femur unarmed. Tarsi I with 5 segments; II with more than 6; III and IV with six. Lateral areas with a marginal spine. Type:

Metagyndoides granulatus sp. n. (Fig. 14)

♂ — 6 mm. Pernas: 7-11-9-11 mm.

Borda anterior do cefalotorax com pequena area granulosa mediana. Comoro ocular liso, com alto espinho mediano, curvo para diante. Cefalotorax granuloso atraz do comoro ocular. Areas I e II do escudo abdominal inermes, irregularmente granuladas; area III tambem granulosa, com 2 tubérculos medianos. Areas laterais com 3 filas de granulos e um espinho marginal perto da area III. Areas IV e V, tergitos e esternitos livres com uma fila de granulos, os tergitos II e III com um alto e robustissimo espinho mediano. Opérculo anal quasi liso. Ancas IV muito granuladas; ancas I a III apenas chagriné.

♂ — 6 mm. Legs.: 7-11-9-11 mm.

Anterior margin of carapace with a little median granulous area. Ocular turret with an high median spine, curved forwards. Cephalotorax granulous behind ocular turret. Areas I and II of abdominal shield unarmed, irregularly granulous; area III also granulous, with two median tubercles. Lateral areas with three rows of granules and a marginal spine near area III. Areas IV and V, free tergites and sternites with a row of granulations; tergites II and III with an high, very strong median process. Anal opercle almost smooth. Coxae IV densely granulous; coxae I to III only chagriné. Pedipalps: trochanter, femur and patela unarmed; ti-

nées. Palpos: trocanter, femur e patela inermes; tibia com 4 espinhos internos e 3 externos; tarsos com 6 internos e 4 externos. Tarsos I com os dois segmentos basais muito espessados. Femures II e III com robusto espinho apical posterior. Pernas IV: anca com uma apófise apical externa recurva para cima, quasi paralela ao corpo; trocanter mais largo que longo, com uma apófise basal dorsal, curva para diante e para cima, entre a apófise da anca e o espinho da area lateral; femur curto, direito com altos tubérculos e uma apófise no terço apical interno; patela e tibia com filas de espinhos.

Corpo e pernas fulvo queimados, uniformes; palpos e queliceras amarelo sulfureos, pouco manchados de preto.

Hab.: Itatiaia (2100 ms.).

Col.: D. Risoleta da Silva.

Tipo: N. 18209 do Museu Nacional (1 ♂).

Bin with 4 inner and 3 outer spines; tarsi with 6 inner and 4 outer ones. Tarsi I with two proximal segments very thickened. Femures II and III with a strong apical hinder spine. Legs. IV: coxae with an outer apical process, curved upwards, almost parallel to body; trochanter wider than longer; with a basal dorsal process, curved forwards and upwards, between the process of coxa and the spine of lateral area; femur short, right, with high tubercles and a process at the apical inner third; patela and tibia with rows of spines.

Body and legs roast fulvous; palps and chelicers sulfur-yellow, scarcely spotted in black.

NOTA — O genero *Metagyndoides* é muito proximo do genero *Metagyndes* Rwr, da Patagonia e do Chile, distinguindo-se por ter as areas do escudo dorsal muito granulosas, um espinho nas areas laterais e mais de seis segmentos nos tarsos II.

GENERO THORELLIDIA G. N.

Em 1877 publicou Thorell no Periodico Zoologico Argentino, Vol. II p. I, a descrição de seu *Ostracidium pertyi*. Essa revista, hoje muito rara, não foi encontrada pelo prof. Roewer, que, fazendo a revisão dos opilhões cita a especie no genero *Ostracidium*, com duvida. Graças á gentileza de meu amigo e colega Snr. José Canals, de Buenos Aires, obtive uma copia da completissima e exhaustiva descrição de Thorell e verifiquei tratar-se de um genero novo, assim caraterizado.

Comoro ocular com dois espinhos. Area I a V do escudo dorsal, tergitos livres e operculo anal inermes. Femur dos palpos com um espinho apical interno. Tarsos I e II de cinco segmentos; II de mais de seis, IV de seis.

Ocular turret with two spines. Areas I to V of dorsal shield, free tergites and anal opercle unarmed. Pedipalps femur with an inner apical spine. Tarsi I and III of six segments; II of more than six and IV with six.

O genero *Thorellidia* pertence ao mesmo grupo dos generos *Parabatta* Rwr, *Pachyloides* Holmb. e *Planiphangodus* Rwr, de es-

cudo e tergitos inermes, dois espinhos no comoro ocular e um espinho no apice dos femures, distinguindo-se estes quatro generos pela formula de segmentação dos tarços, como se segue:

Thorellidia — 5 — mais de seis — 5 — 6.

Parabalta — 6 — mais de seis — 6 — 6.

Pachyloides — 6 — mais de seis.

Planiphalangodus — mais de seis em todos.

A descrição completa da especie de Thorell será dada em outra publicação, aqui vamos, porém, dar o seu resumo:

THORELLIDIA PERTYI (Thorelli), 1877.

Corpo: 5,5 mm. Pernas: 8,5 — 15 — 11 — 15 mm.

Borda anterior do cefalotorax com uma elevação mediana convexa, arredondada. Comoro ocular com dois pequenos espinhos. Cefalotorax granuloso. Areas laterais irregularmente granulosas. Areas I a IV inermes, com grossas granulações esparsas. Area IV, tergitos e esternitos livres com uma fila de granulações. Opérculo anal dorsal com tres filar e ventral com duas. Palpos: thochanter granuloso, com um tubérculo inferior, femur com uma fila dorsal de granulos e outra ventral, um espinho basal inferior e um apical interno. Ancas I e II com um espinho reto; femures granulosos. Tarsos com 5-7 a 8-5-6 segmentos. Femur IV com 3 espinhos basais dorsais. Corpo ferrugineo ou fulvo-testaceo; palpos e pernas ferrugineo-testaceos, os tarsos amarelos.

Tres femeas de Cordoba (Republica Argentina.).

Subfamilia GONYLEPTINAS

GENERO CRYPTUROCYTIA MELLO-LEITÃO, 1930

CRYPTUROCYTIA CRYPTUROCVTIA Mell.-Leit. 1931.

Recebeu o Museu Nacional, colhido em Itatiaya (2100 ms.) pela Sra. D. Risoleta Silva, um macho desta especie, de 10 mm., de corpo negro no dorso e castanho escuro na face ventral, com as pernas negras sendo as tibias e patelas III e IV fulvas e os protarsos I amarelo fulvos. N.º 18.202.

GENERO STEPHANOCRANION G. N.

Comoro ocular com dois tubérculos. Areas I, II e IV, tergitos livres e opérculo anal inermes; area III com dois espinhos. Femur dos palpos com um espinho apical interno. Tarsos I de seis segmentos, os outros de mais de seis. Typo:

Ocular turret with two tubercles. Areas I, II and IV, free tergites and anal opercle unarmed; area III with two spines. Pedipalps femura with an apical inner spine. Tarsi I with 6 segments, II to IV with more than six. Type:

Stephanocranion bimaculatus sp. n. (Fig. 3)

♀ — 11 mm. Pernas: 18-40-30-40 mm.

Borda anterior do cefalotorax com uma fila dorsal de granulos e elevação mediana baixa, apresentando uma corôa circular de granulos. Cefalotorax liso. Comoro ocular liso, com 2 tubérculos. Escudo dorsal finamente chagriné, com dois espinhos rombos na area III. Areas laterais com uma fila de poucos granulos. Tergitos livres chagrinés. Ancas I granulosas; II com uma fila de granulos; III com duas filas de dentes, IV chagrinés. Femures direitos. Palpos: trocanter inerme; femur apenas com robusto espinho apical interno; tibia com 4 espinhos de cada lado e tarsos com 5. Tarsos de 6-11-8-7 segmentos.

Corpo negro; cefalotorax com uma grande mancha amarela de cada lado. Areas I e II com pequenas manchas circulares amarelo queimadas, espalhadas irregularmente; area III com manchas semelhantes, só dos lados. Pernas pardas. Ventre pardo queimado.

Hab.: Rio de Janeiro (Jacarépaguá).

Tipo: N. 11384.

♀ — 11 mm. Legs: 18-40-30-40 mm.

Anterior border of carapace with a dorsal row of granules and a low median elevation, presenting a circular crown of granules. Carapace smooth. Ocular turret smooth, with two tubercles. Dorsal shield finely roughly shagreened, with two blunt spine on area III. Marginal areas with a row of a few granules. Free tergites shagreened. Coxae I sparsely granulous; II with a median row of granules; III with two rows of teeth; IV shagreened, without granules. Femura straight. Pedipalps: trochanter unarmed; femur with only an inner strong apical spine; tibia with 4 pairs of ventral spines and tarsi with 5 pairs. Tarsi with 6-11-8-8 segments.

Body black; carapace with a large yellow blotch at each side. Areas I and II with little circular burnt yellow blotches sparsely strewn, are III with some similar blotches at each side. Legs brown. Underside burnt brown.

NOTA — O genero *Stephanocranion*, está no mesmo grupo de *Lucma*, *Huasampilla*, *Huadquina*, *Fonckia* e *Progonyleptoides*, que têm só a area III armada de dois espinhos; dos primeiros difere pela segmentação dos tarsos I e por ter o femur dos palpos armado (este ultimo caracter o distingue igualmente de *Progonyleptoides*, que tem a mesma segmentação dos tarsos). O genero de que mais se aproxima é de *Fonckia*, do qual apenas se distingue por ter dois tubérculos no comoro ocular (em vez de espinhos) e seis segmentos nos tarsos I (em vez de 5).

GENERO GONIOSOMA PERTY, 1832

As duas especies seguintes distinguem-se das outras especies do mesmo genero por ter o cefalotorax inteiramente liso e o escudo abdominal liso ou com raras granulações esparsas. Tratando-se de exemplares unicos, de sexos diferentes, e colhidos na mesma localidade,

embora em épocas diversas, não é difícil que sejam da mesma espécie, com um dimorfismo mais acentuado que o comum.

Goniosoma geniculatum sp. n. (Fig. 16)

♂ — 11 mm. Pernas: 45-100-68-85 mm.

Borda anterior do cefalotorax inerme e lisa. Comoro ocular com dois altos espinhos divergentes. Cefalotorax e escudo abdominal lisos; area I com dois pequeninos tubérculos e area III com dois altíssimos espinhos. Areas laterais com uma fila de granulos quasi obsoletos. Tergitos, esternitos, area estigmatica e ancas IV lisos; ancas III com duas filas marginais de dentes e ancas I e II com uma fila mediana de tubérculos.

Tarsos com 11-26-12-12 segmentos. Todos os femures direitos. Palpos: trocanter com pequeno espinho inferior apical; femur com uma fila inferior de 4 espinhos inferiores dos quais o basal bem maior e com dois robustos espinhos apicais internos; patela com um pequeno espinho interno; tibia com 5 espinhos externos (1 e 3 maiores) e 5 externos (2 e 4 maiores) e tarsos com 6 internos e 7 externos, os dois basais maiores, os outros setiformes. Pernas IV: anca com 4 ou 5 granulos, com uma apófise apical externa curta, robusta, obliqua e outra interna, espiniforme, menor; trocanter com duas robustas apófises externas, a apical maior; femur com uma fila externa de numerosos granulos contiguos e com 8 espinhos internos no terço apical; patela e tibia lisos. Corpo pardo-oliva. Pernas fulvas, com o apice das tibias e base dos protarsos amarelo-fulvo, como o apice dos protarsos e os tarsos IV. Palpos amarelo claros.

Hab. : Jacarépagua.

Col.: H. Berla.

Tipo: N. 18207 do Museu Nacional.

Goniosoma xatnhophthalmum sp. n. (Fig. 4)

♀ — 12 mm. Pernas: 29-62-42-59 mm.

Borda anterior do cefalotorax inerme e lisa. Cefalotórax liso. Comoro

♂ — 11 mm. Legs: 45-100-68-85 mm.

Anterior border of carapace unarmed, smooth. Ocular turret with two high divergent spines. Carapace and abdominal shield smooth; area I with two minute tubercles; III with two very high spines. Lateral areas with a row of almost obsolete granulations. Tergites, sternites, stigmatic area, and coxae IV smooth; III with two marginal rows of teeth; I and II with a median row of tubercles. Tarsi with 11-26-12-12 segments. All femura right.

Pedipalps: trochanter with a little under apical spine; femur with an under row of 4 spines (the proximal one the strongest) and with two strong inner apical spines; patela with a little inner spine; tibia with 5 inner (1 and 3 stronger) and 5 outer (2 and 4 stronger) spines and tarsi with 6 inner and 7 outer, the basal 2 stronger and the other setiform. Legs IV: coxa with 4 or 5 granules, presenting a short, strong, oblique apical process and a spiniform inner one, less strong and shorter; trochanter with two strong processes, the distal one stronger; femur with an outer row of numerous contiguous granules and 8 inner spines at the apical third; patela and tibia smooth. Body olive-brown. Legs fulvous, with the apex of tibiae and basis of protarsi light mahogany-yellow, as the apex of protarsi and the tarsi IV. Palps light yellow.

♀ — 12 mm. Legs: 29-62-42-59 mm.

Anterior border of carapace unarmed and smooth. Carapace smooth. Ocu-

ocular com dois altos espinhos, muito afastados. Escudo dorsal chagriné, muito pouco granuloso, de granulações irregularmente esparsas; area I com dois pequenos tuberculos baixos e III com dois espinhos. Areas laterais com duas filas de granulos nos dois terços anteriores e irregularmente granulosas no terço posterior. Area IV e tergitos livres com uma fila de granulações pontudas. Esternitos, segmento estigmático e ancas II e IV lisas; ancas III com duas filas de dentes e I com uma fila de granulos. Palpos: trochanter com dois espinhos ventrais; femur com 5 robustos espinhos inferiores e dois apicais internos; patela com pequeno espinho apical inferior; tibia com 5 espinhos de cada lado e tarsos com 4 internos e sete externos. Todos os femures direitos. Tarsos de 9-21-11-12 segmentos. Ancas IV com um espinho apical externo e femures III e IV com 2 espinhos apicais. Dorso castanho-fulvo, lavado de negro dos lados do cefalotorax e junto aos sulcos do escudo dorsal. Comoro ocular com os espinhos amarelo-sulfureos nas pequenas manchas da mesma cor. Queliceras e palpos olivaceos reticulados de negro. Ventre amarelo queimado fulvescente.

Hab.: Jacarépaguá (Rio).

Col.: Berla.

Tipo: N. 11382 (Uma femca).

Difere da especie anterior por ter o escudo e os tergitos granulosos, pela segmentação dos tarsos e pelo colorido.

GENERO WEYHIA ROEWER, 1913

Weyhia anomala sp. n.

♀ — 12 mm. Pernas: 20-29-30-40 mm.

Borda anterior com uma elevação mediana com 2 tubérculos e tres granulações de cada lado. Comoro ocular liso, com dois tubérculos. Cefalotorax com dois ou tres granulos de cada lado e dois tubérculos atraz do comoro ocular. Area I com uma fila de granu-

lar turret with two very high spines. Dorsal shield shagreened, slightly and sparsely granular; area I with two little low tubercles and III with two spines. Lateral areas with two rows of granules at anterior two thirds and irregularly granulous at the posterior third. Area IV and free tergites with a file of sharp granules. Sternites, stigmatic surface and coxae II and IV smooth; coxae III with two rows of teeth, and I with one row of granules. Pedipalps: trochanter with two ventral spines; femur with 5 stout ventral and 2 inner apical spines; patela with a little ventrally apical spine; tibia with 5 pairs of ventral spines and tarsi with 4 inner and 7 outer spines. All femura straight. Tarsi with 9-21-11-12 segments. Coxae IV with an apical inner spine and femura III and IV with two apical ones.

Dorsum fulvous-chestnut, washed with black at the sides of carapace, and near the grooves of dorsal shield. Ocular turret with sulfur yellow spines and two little blotches of the same colour. Chelae and palps olive-brown, reticulated in black. Underside burnt fulvescent yellow.

♀ — 12 mm. Legs: 20-29-30-40 mm.

Anterior border of carapace with 3 dorsal granules at each side and a median elevation with 2 tubercles. Ocular turret smooth, with 2 tubercles. Carapace with 2 or 3 granules at each side and two tubercles behind ocular turret. Area I with a row of granules,

los, dois tubérculos e 2 ou 3 granulos maiores; II e III com duas filas mais ou menos regulares de granulos e dois tubérculos. Areas laterais com duas filas de granulos, os marginais maiores. Area IV e tergitos livres com uma fila de pequenos granulos e tres ou quatro maiores, intercalados. Operculo anal dorsal com dois ou tres granulos. Esternitos livres com uma fila de pequenas granulações. Area estigmatica e ancas com granulações esparsas. Femures quasi direitos. Tarsos de 6-10-7-8 segmentos. Palpos: Trocanter com dois tubérculos apicais inferiores; femur com uma fila inferior de pequenos granulos; patelainerme; tibia com quatro espinhos de cada lado e tarsos com tres. Ancas IV com pequeno espinho apical interno e femur com duas filas inferiores de dentes.

Negro uniforme.

Hab.: Rio Negro (Paraná).

Leg.: Frei Borgmeyer.

Tipo: N. 11378 (Tres femeas, uma das quais tinha os tarsos I de sete segmentos).

two tubercles and 2 or 3 larger granules; II and III with two more or less regular rows of granules and 2 tubercles. Lateral areas with two files of granules; the marginal ones stouter. Area IV and free tergites with a row of little granules and 3 or 4 stouter interplaced. Dorsal anal opercle with two or three granules. Free sternites with a file of little granules. Stigmatic surface and coxae sparsely granulous. Femura almost straight. Tarsi with 6-10-7-8 segments. Podipalps: trochanter with two apical ventral tubercles; femur with an under row of granules; patela unarmed; tibia with four pairs of under spines and tarsi with three pairs. Coxae IV with a little inner apical spine and femur with two rows of ventral teeth.

Uniformely black.

Localizando a presente especie na chave que publiquei em anterior trabalho (*Opiliões do Brasil*, pg. 281), vemos que ela mais se aproxima de *W. bresslaui* Rwr, por ter a area I com uma fila de granulos, separando-se da mesma por ter a area II com duas filas irregulares (como a area III). Chamei-a anomala pela segmentação aberrante dos tarsos I em uma das femeas.

GENERO GERAECORMOBIELLA G. N.

Comoro ocular com dois espinhos. Areas I e II com dois tubérculos circulares, III com 4 tubérculos ovais. Area IV, tergitos livres e operculo anal inermes. Femur dos palpos inerme. Tarsos I de seis segmentos, os outros de mais de seis.

Ocular turret with two spines. Areas I and II with two circular tubercles; III with four elliptical ones. Area IV, free tergites and anal opercle unarmed. Femur of pedipalps, unarmed. Tarsi I with 6 segments; II to IV with more than six.

Este genero é muito afim a *Weyhia*, do qual apenas se distingue pela armadura muito curiosa da area III (quatro tubérculos elípticos em vez de dois circulares). Tipo:

Geraecormobiella convexa sp. n. (Fig. 16)

Borda anterior do cefalotorax com dois espinhos dorsais medianos e dois anteriores de cada lado. Comoro ocular com algumas granulações e dois altos espinhos. Cefalotorax com as áreas laterais granuladas e dois granulos atrás do comoro ocular. Areas I e II do escudo dorsal com poucos granulos e dois tubérculos hemisféricos. Area III com quatro tubérculos elípticos medianos, que ocupam todo o diametro menor da area, e de cada lado um grupo de pequenas granulações. Area IV, tergitos e esternitos livres com uma fila de granulos. Opérculo anal granuloso. Areas laterais irregulamente granuladas, com 2 grandes tubérculos junto á area IV. Ancas e segmento estigmatico muito granulados. Femures curvos; tarsos de 6-11-7-7 segmentos. Palpos: trocanter, femur e patela inermes; tibia com 5 espinhos externos e 4 internos; tarsos com dois de cada lado. Pernas IV: anca granulosa, com curta apófise apical externa, transversa e romba; trocanter mais largo que longo, com uma apófise externa e dois pequenos espinhos internos; femur curvo em S com uma apófise dorsal basal virguliforme e dois espinhos no terço medio, a face interna com uma fila de tubérculos e 1 robusto espinho no terço medio; patela e tibia granuladas. Colorido geral castanho negro uniforme.

Hab.: Itatiaia (2100 ms.).

Col.: D. Risoleta da Silva.

Tipo: N. 18203 (4 machos e 2 fêmeas).

♂ — 8 mm. Leg: 13-22-17-29 mm.

Anterior border of carapace with two dorsal median spines and two anterior at each corner. Ocular turret with some granules and two high spines. Carapace with granulous marginal areas and two granules behind ocular turret. Areas I and II of dorsal shield with few granules and two hemispheric tubercles. Area III with four elliptic tubercles as long as the short diameter of the area; at every side some little granules. Area IV, free tergites and sternites with a row of granules. Anal opercle granulous. Lateral areas irregularly granulous, with two large tubercles near area IV. Coxae and stigmatic area densely granulous. Femura curved; tarsi with 6-11-7-7 segments. Pedipalps: trochanter, femur and patela unarmed; tibia with five outer and four inner spines; tarsi with two at every border. Legs IV: coxa granulous, with an outer short, transverse, blunt apical process; trochanter wider than longer, with an outer process and two little inner spines; femur S — curved, with a basal dorsal comma-shaped process and two spines at median third; inner face with a row of tubercles and a strong spine at the median third; patela and tibia granulous. Body and appendages uniformly blackish chestnut.

GENERO MOREIRANULA ROEWER, 1930

O genero *Moreiranula* foi creado para *Gonyleptoides moreirae* Mel.-Leit. de que era conhecido apenas o macho. Coligiu D. Risoleta da Silva varios exemplares dos dois sexos de uma outra especie do mesmo genero: enquanto os machos repetem rigorosamente os caratères do tipo, as femeas apresentam um pequeno tubérculo mediano nos térgitos II e III. Essa nova especie é:

Moreiranula melanostoma sp. n. (Fig. 17)

♂ — 6 mm. Pernas: 16-33-22-31 mm.

♀ — 8 mm. Pernas 15-30-21-30 mm.

Borda anterior com dois espinhos dorsais medianos e tres denticulos anteriores de cada lado. Comoro ocular com dois altos espinhos. Cefalotorax granuloso. Areas I a III do escudo dorsal com grossas granulações esparsas e dois tubérculos; area III muito convexa, com uma ligeira depressão mediana e os tubérculos maiores que os de I e II. Areas laterais com duas filas de granulos; area IV, tergitos e esternitos livres com uma (na femea os tergitos II e III apresentam um pequeno tubérculo mediano). Anca muito granulosa, com abundantes pêlos curtos. Palpos: trocanter com um tubérculo inferior; femur e patela inermes, levemente granulosos; tibia com 4-4 espinhos e tarsos com 5-5. Tarsos com 7-13-8-9 segmentos. Pernas IV: anca granulosa, com pequena apófise apical interna, curta e pontuda (♀) ou muito obliqua com pequeno ramo posterior (♂); trocanter mais longo que largo, com dois pequenos tubérculos internos e um maior externo (♂); femur direito, com pequena apófise dorsal basal (simples na ♀, bifida no ♂) e filas longitudinais de dentes, os da face interna muito maiores no macho. Queliceras lisas.

Corpo amarelo queimado, com os tubérculos fulvos; queliceras e palpos nigerrimos; pernas fulvas, de tarsos negros.

Hab.: Itatiaia (2100 ms.).

Col.: D. Risoleta da Silva.

Tipo: N. 18211 (7 exemplares).

Anterior border with two median dorsal spines and three little teeth at each corner. Ocular turret with two high spines. Carapace granulated. Areas I to III of dorsal shield with large sparse granules and two tubercles; area III very convex, with a slight median furrow and tubercles larger than those of I and II. Lateral areas with two rows of granules; area IV, tergites and sternites with one (in female tergites II and III present a little median tubercle). Coxae very granulated, with abundant short hairs. Pedipalps: trochanter with an under tubercle; femur and patela slightly granulated, unarmed; tibia with 4-4 spines and tarsi with 5-5. Tarsi with 7-13-8-9 segments. Legs IV: coxa granulous with an outer apical process (short, sharp-pointed in female and transverse, very obliquous with a rounded posterior branch in male); trochanter larger than wider, with two little inner tubercles and an outer larger one (♂); femur straight, with a little basal dorsal process (single in ♀, bifid in ♂) and longitudinal rows of teeth (those of inner face very stronger in male). Chelicers smooth.

Body roast-yellow with fulvous tubercles; chelicers and palps very black; legs fulvous with black tarsi.

GENERO CALDASIELLA G. N.

Comoro ocular com dois tubérculos. Femur dos palpos com um espinho apical interno. Areas I a III do escudo dorsal com 2 tubérculos; IV, tergito I e opérculo anal inermes; tergitos II e III com forte espinho mediano. Tarsos I de seis segmentos, os outros de mais.

Ocular turret with two tubercles. Femur of pedipalps with an inner apical spine. Areas I to III of dorsal shield with 2 tubercles; IV, tergite I and anal opercle unarmed; tergites II and III with strong median spine. Tarsi I with 6 segments, II to IV with more than six.

Este genero é muito afim de *Caldasius* Rwr. do qual apenas se distingue por ter o comoro ocular com dois tubérculos, (em vez de um espinho mediano) e de *Nygoleptes*, que dele se distingué péla falta de espinho no femur dos palpos. Tipo:

Caldasiella nigra sp. n.

♀ — 8 mm. Pernas: 13-30-21-30 mm.

Borda anterior do cefalotorax com 2 espinhos dorsais medianos. Comoro ocular liso, com dois tubérculos. Cefalotorax granuloso, com dois pequenos tubérculos atraz do comoro ocular. Areas I a III do escudo dorsal com grossas granulações e dois tubérculos medianos. Areas laterais com duas filas de granulos; area IV, tergitos e esternitos livres com uma, os tergitos II e III com robustissima apófise mediana. Area estigmatica com poucas granulações. Ancas IV muito granulosas; I a III com duas filas de granulos. Todos os femures direitos; tarsos de 6-12-9-9 segmentos. Palpos: trocanter inermes; femur com um espinho apical interno; tibia com 4-4 espinhos; tarso com 5 espinhos internos e 6 externos. Pernas IV: anca granulosa, com pequeno espinho apical externo; trocanter mais longo que largo, com tres espinhos internos; femur com filas longitudinais de dentes ponteagudos; patela e tibia granulosas. As outras pernas granulosas.

Colorido geral negro uniforme.

Hab.: Itatiaia (2100 ms.).

Col.: D. Risoleta da Silva.

Tipo: N. 18205 (1♀).

Anterior border of carapace with two median dorsal spines. Ocular turret smooth, with two tubercles. Carapace granulated, with two little tubercles behind ocular turret. Areas I to III of dorsal shield with median tubercles. Lateral areas with two rows of granules; area IV, free tergites and sternites with one, tergites II and III presenting a very strong median process. Stigmatic area with few granules. Coxae IV densely granulated; I to III with two rows of granules. All femura straight; tarsi with 6-12-9-9 segments. Pedipalps: trochanter unarmed; femur with an inner apical spine; patella unarmed; tibia with 4-4 spines; tarsus with 5 inner and 6 outer spines. Legs IV: coxa granulated with a little apical outer spine; trochanter larger than wider, with three inner spines; femur with longitudinal rows of sharp-pointed teeth; patella e tibia granulous. Other legs granulated.

Body and appendages uniformly black.

GENERO NYGOLEPTES G. N. *NYGOLEPTES*

Comoro ocular com dois tubérculos. Areas I, II e III com dois tubérculos; area IV, tergito livre I e opérculo anal inermes; tergitos II e III com um tubérculo mediano (♂) ou espinho (♀). Femur dos palpos inermes. Tarsos I de seis segmentos, os outros de mais de seis; porção basal do tarsos I do macho dilatada.

Ocular turret with two tubercles. Areas I, II and III with two tubercles; area IV, free tergite I and anal opercle unarmed; free tergites II and III with a median tubercle (♂) or spine (♀). Pedipalp femura unarmed. Tarsi I with 6 segments, the other with more than six; the basal portion of tarsi I (in male) dilated.

O presente genero é muito proximo de *Caldasius* Rwr apresentando como ele rica ornamentação dorsal, e distinguindo-se apenas por ter no comoro ocular dois tubérculos (em vez de uma elevação mediana) e o femur dos palpos inerme (com um espinho apical interno em *Caldasius*). Tipo:

***Nygoleptes ornatus* sp. n. (Fig. 5)**

♂ — 8 mm. Largura (nas ancas IV) — 16,5 mm. Pernas: 16-37-27-40 mm.

Borda anterior do cefalotorax inerme e lisa. Comoro ocular alto, com dois tubérculos e dois granulos atraz dos tubérculos. Cefalotorax liso. Areas I a III irregularmente granuladas, com granulações esparsas, pouco numerosas, cada qual com dois tubérculos medianos. Areas laterais com duas filas de granulos em seus dois terços anteriores e irregularmente granulosa no terço posterior. Area IV e tergitos livres com uma fila de granulos; os tergitos II e III com um tubérculo conico mediano. Operculo anal dorsal com seis granulações em 2 filas. Esternitos com uma fila de granulos. Operculo anal ventral e area estigmatica lisos. Ancas muito granuladas. Palpos: Trocanter com pequena elevação inferior; femur e patela inermes; tibia com 4 espinhos de cada lado e tarsos com seis. Tarsos com 6-14-10-12 segmentos; nos tarsos anteriores o 1.º e segundo segmentos, principalmente o basal muito dilatados. Patas IV do macho: anca granulosa, com robusta apófise apical externa, quasi transversal e provida de uma pequena granulação posterior basal e de um tubérculo subapical; trocanter mais largo que longo, com robusta apófise conica, basal, dorsal e dois denticulos internos; femur sinuoso, com uma apófise incudiforme basal, uma fila de robustissimos espinhos internos (sobretudo os dois do terço medio, quasi tres vezes maiores que os outros) e outra de espinhos externos, curvos, iguais, na metade apical; patela granulosa; tibia com duas filas de espinhos mais ou menos espatulados, Femures I a III direi-

♂ — 8 mm. Wide (at coxae IV) — 16,5 mm. Legs: 16-37-27-40 mm.

Anterior border of carapace unarmed, smooth. Ocular turret high, with two tubercles and two granules behind tubercles. Carapace smooth. Areas I to III irregularly granulous, with a few sparse granules, each one with two median tubercles. Lateral areas with two rows of granules at anterior two thirds and irregularly granulous at the posterior third. Area IV and free tergites with a row of granules; tergites II and III with a conical median tubercle. Dorsal anal opercle with 6 granules in two rows. Sternites with a row of granules. Ventral anal opercle and stigmatic surface smooth. Coxae densely granulous. Pedipalps: trochanter with a little lower elevation; femur and patella unarmed; tibia with four pairs of lower spines and tarsi with six. Tarsi with 6-14-10-12 segments; tarsi I with two basal segments, noticeably the first much inflated. Legs. IV in male: coxa granulous, with apical almost transverse process, wich presents a little basal posterior granule and a subapical tubercle; trochanter wider than longer, with a strong conical basal dorsal tubercle and two little inner teeth; femur sinuous, with a basal anvil-like process, a row of very stout inner spines (noticeably two at the median third which are three times longer than the other) and another outer row of curved spines at the apical half; patella granulous; tibia with two rows of spines more or less separated. Femura I to III straight.

Upper surface dark burnt chestnut, almost black, with two rows of four light yellow slightly greenish blo-

Dorso castanho queimado escuro, quasi negro, com duas filas medianas de quatro manchas amarelo claras, levemente esverdeada. Em cada fila a anterior é oval e ocupa o cefalotorax; duas arredondadas na area I e na area III e a quarta, muito menor, na area II. Nas areas I e III as manchas envolvem os tubérculos e na area II estão situadas fóra deles. Face inferior amarelo queimada. Palpos e queliceras oliváceos, reticulados de negro.

Hab.: Alto da Serra (S. Paulo).

Col.: Spitz.

Tipo: N. 11386 (um macho).

tches: at each row the anterior blotch is oval and rests on carapace; the next two are roundish, on areas I and III and the fourth, much smaller, on area II. At areas I and III the blotches enclose median tubercles, and at II are outside them. Ventral surface burnt yellow. Palps and chelicers olivaceous, reticulated in black:

GENERO SOERENSENIA MELLO-LEITÃO, 1925

Soerensenia transfasciata sp. n.

♀ — 8 mm. Patas: 11-21-16-22 mm.

Borda anterior do cefalotorax com dois espinhos medianos e tres de cada lado. Comoro ocular com duas granulações adiante dos espinhos. Cefalotorax granuloso, com dois pequenos tubérculos atraz do comoro ocular, Areas I a III irregularmente granuladas, com dois pequenos tubérculos. Areas laterais com duas filas de granulos, os marginaes conicos, pontudos. Area IV, tergitos e esternitos livres com uma fila de granulos; os tergitos com um espinho mediano. Segmento estigmatico e ancas granuladas. Palpos: trocanter com um espinho inferior; femur com uma fila inferior de 4 espinhos na metade basal e outro apical externo; patela inerme; tibia com 4 espinhos de cada lado e tarsos com 3 externos e 4 internos. Femures I, II e IV curvos em S; II direitos. Tarsos de 6-10-8-9 segmentos. Pardo, com as granulações negras e uma larga faixa transversal, amarelo clara, na area IV e nos tergitos livres. Palpos amarelos com filas longitudinaes de pontos negros.

Hab.: Itatiaia.

Col.: Dr. Padberg.

Tipo: N. 11385 (Uma femea).

♀ — 8 mm. Legs: 11-21-16-22 mm.

Anterior border of carapace with two median spines and three others at the corners. Ocular turret with two granules before the spines. Carapace granulous with two little tubercles behind ocular turret. Areas I to III irregularly granulous, with two little tubercles. Lateral areas with two rows of granules, the marginal sharp conical. Area IV and free tergites and sternites with a row of granules; tergites with a median spine. Anal opercle granulous. Stigmatic segment and coxae granulous. Pedipalps: trochanter with a ventral spine; femur with a ventral row of 4 spines, at basal half, and an inner, apical one; patela unarmed; tibia with four pairs of ventral spines and tarsi with 3 outer and 4 inner ones. Femura I, III and IV S — curved; II straight. Tarsi with 6-10-8-9 segments.

Brown with black granules and a transversal light yellow band on area IV and free tergites. Palp yellow with longitudinal rows of black points.

GÊNERO GONYLEPTES KIRBY, 1818

Gonyleptes brieni (Giltay), 1928

O tipo foi descrito de Itatiaya. O Sr. Olegario de Oliveira coligiu um macho em Guapira (S. Paulo), que está hoje na coleção do Museu com o número 11.331 e da Sra. Risoleta da Silva recebemos outro macho do Itatiaya (N.º 18.201).

Gonyleptes encodon sp. n. (Fig. 6)

♂ — 11 mm. Largura nas ancas IV — 20 mm. Patas: 21-42-31-50 mm.

♀ — 10 mm. Patas: 15-32-24-32 mm.

Borda anterior com um dente mediano e quatro de cada lado, a elevação mediana com dois espinhos iguais aos do comoro ocular. Cefalotorax densamente granuloso, com dois pequenos tubérculos atrás do comoro ocular, igualmente granuloso e com dois espinhos. Areas I a III densamente granulosas, com dois tubérculos baixos em I e II e pequenos cones pontudos em III. Areas laterais densamente granulosas, formando mais de tres filias, os granulos marginaes da femora pontudos. Area IV e tergitos livres com duas filias de granulos; os esternitos livres com uma fila. Ancas II com duas filias de dentes e ancas I e II com uma fila media de granulos. Todos os femures direitos. Tarsos de 6-10-7-7 segmentos. Palpos maxilares: trocanter inferiormente granuloso; femur com uma fila ventral de granulações e robusto espinho apical interno; tibias com 4 espinhos internos (1 e 3!) e cinco externos (1, 3 e 5!); tarsos com 7 espinhos internos (1 e 3!) e 8 externos. Pernas IV do macho: Anca pouco granulosa, com robusta apófise apical externa quasi transversal, ponteaguda, com pequeno ramo posterior; trocanter mais largo que longo, com pequeno espinho apical externo e outro menor interno; femur direito, com filias dorsais de tubérculos pontudos e tres fortes espinhos no terço apical, dos quais o segundo duas vezes maior; face externa com 7 espinhos

♂ — 11 mm. Wideness at coxae IV -- 20 mm.

Legs: 21-42-31-50 mm.

♀ — 10 mm. Legs: 15-32-24-32 mm.

Anterior border with a median tooth and four teeth at corners; median elevation with two spines as long as those of the ocular turret. Carapace densely granulous, with two little tubercles behind ocular turret, also granulous and with two spines. Areas I to III densely and irregularly granulous, with two low tubercles on I and II and two sharp cones on III. Lateral areas densely granulous, the granules, forming more than 3 rows and the marginal ones (in ♀) sharp-pointed. Area IV and free tergites with two rows of granules; free sternites with one. Coxae III with two files of teeth and coxae I and II with a median row of granules. All femura straight. Tarsi with 6-10-7-7 segments. Pedipalps: trochanter ventrally granulous; femur with a ventral row of granules and a strong inner apical spine; tibia with 4 (1 and 3!) inner and 5 (1, 3 and 5!) outer spines; tarsi with 7 (1 and 3!) inner and 8 outer spines. Legs IV (in ♂): Coxae little granulous, with a large outer apical, almost transverse process, with a minute hinder branch; trochanter wider than long, with a little inner apical and a larger outer apical spine; femur straight, with dorsal rows of conical tubercles and three strong spines (the median twice the largest) at the apical third; outer face with 7 spines at apical third; patela

no terço apical; patela com 2 espinhos inferiores externos e um interno; tibia com duas filas apicais inferiores de denticulos. Pernas IV da fêmea: anca com pequeno espinho apical externo e outro interno; trocanter com pequeno dente apical interno, femur com filas de tubérculos e pequenos espinhos correspondendo aos do macho; patela e tibia inermes, quasi lisas. Bruneo negro, uniforme.

Hab.: Pinheiro (Estado do Rio).

Tipo: N. 113.79 (1 ♂ e 1 ♀).

with two outer and 1 inner ventral spine; tibia with two apical ventral rows of denticles. Legs IV (in ♀): coxa with little outer and inner apical spines; trochanter with a minute inner apical tooth; femur with files of tubercles and little spines corresponding to those in ♂; patela and tibia unarmed, almost smooth.

Blackish brown, uniformly coloured.

GENERO ACROGONYLEPTOIDES G. N.

Comoro ocular com altissimo espinho mediano. Areas I e II com dois tubérculos; III com alta elevação mediana bifida; IV e tergito livre I inermes; II e III com um espinho mediano. Femur dos palpos muito delgado (excepção na subfamilia), inermes. Tarsos I de 5 segmentos, os outros de mais de seis.

Ocular turret with very high median spine. Areas I and II with two tubercles; III with a high bifid median elevation; IV and free tergite I unarmed; tergites II and III with a median spine. Palp: femura very thin (exceptionally so in the sub-family), unarmed. Tarsi I with 5 segments; II to IV with more than six.

Este genero é muito proximo de *Acrogonyleptes*, Rwr, 1916 do qual apenas se distingue pela armação do comoro ocular (um alto espinho mediano em vez de dois) e segmentação dos tarsos I (cinco segmentos em vez de seis). Tipo:

Acrogonyleptoides exochus sp. n. (Fig. 7)

♂ — 7 mm. Pernas: 9-21-15-21 mm.

Borda anterior com dois altos espinhos medianos geminados e dois de cada lado, junto aos angulos. Comoro ocular granuloso, com altissimo espinho mediano. Cefalotorax e escudo dorsal mui densamente granulados; areas I e II com dois tubérculos, os da area II maiores que os da area I; area III com uma alta elevação mediana, bifida, com dois espinhos apicais rombos. Areas laterais muito granuladas, com um espinho marginal rombo ao nivel da area III. Area IV e tergito livre I com duas filas de pequenas granulações e

♂ — 7 mm. Legs: 9-21-15-21 mm.

Anterior border of carapace with two high twin spines and two other at corners. Ocular turret with a median very high spine. Carapace and dorsal shield very densely granulated; areas I and II with 2 tubercles, those of II more conspicuous; area III with a high median bifid process, with two apical blunt spines. Lateral areas very granulous, with a marginal blunt spine at the level of area III. Area IV and free tergite I with two rows of minute and another of much larger granules; free tergites II and III irregularly granu-

outra de granulos bem maiores; tergítos II e III irregularmente granulosos e com um espinho mediano. Operculo anal granuloso. Esternitos com uma fila de granulos. Segmento estigmatico e ancas muito granulosos. Femures I e II direitos; III e IV curvos em S. Tarsos de 5-9-8-9 segmentos. Palpos maxilares; trocanter com pequeno espinho ventral; femur delgado, apenas com um pequenino espinho basal ventral; tibia muito mais espessa que o femur, com 3 espinhos de cada lado e tarso com dois. Pernas IV (no macho): anca granulosa com pequena apófise apical interna e robusta apófise apical externa, obliqua para traz, bifida, com um ramo pontudo e outro arredondado; trocanter mais largo que longo, com um tubérculo basal e um espinho apical interno; femur sinuoso, com robusta apófise dorsal no terço basal, incurvado; patela e tibia granulosas.

Corpo castanho queimado, lavado de negro na area II e na apófise das ancas IV. Palpos olivaceos.

Hab.: Rio Negro (Paraná).

Ded.: Fr. Borgmeyer.

Tipo: N. 11391.

lous and with a median spine. Anal opercle granulous. Sternites with a row of granules. Stigmatic surface and coxae very granulous. Femura I and II straight; III and IV S — curved. Tarsi with 5-9-8-9 segments. Pedipalps; trochanter with a little ventral spine; femur thin with only a minute basal ventral spine; tibia much stouter than femur, with 3 pairs of ventral spines and tarsi with 2 pairs. Legs IV (in ♂): coxa granulous with a short apical inner and a big apical outer process, the last inclined outwards and backwards, bifid (with a sharp and a blunt branch); trochanter wider than longer, with a basal tubercle and an apical inner spine; femur sinuous, with strong upper basal anvil like process; patela and tibia granulous.

Body burnt chestnut, washed in black at area III and process of coxae IV also olive-brown.

GENERO COSTALIMAIELLA G. N.

Comoro ocular com dois espinhos. Areas I e II do escudo dorsal com 2 tubérculos; area III com 2 espinhos e IV inerme. Tergítos livres com alto espinho mediano. Opérculo anal inerme. Femur dos palpos com um espinho apical interno. Tarsos I de 6 segmentos; os outros de mais de seis. Escudo abdominal hexagonal, com um espinho lateral.

Ocular turret with two spines. Area I and II of dorsal shield with two tubercles; III with two spines and IV unarmed. Free tergites with high median spine. Anal opercle unarmed. Femur of palps with an apical inner spine. Tarsi I with 6 segments; the other with more than six. Dorsal shield hexagonal, with a lateral spine.

Este genero, que dedico a meu amigo, o illustre entomólogo brasileiro Costa Lima, é muito afim a *Metagonyleptes* Rwr., de que se distingue por ter um espinho apical interno no femur dos palpos, e a *Leptogonys* Mello-Leitão, de que se distingue pela segmentação dos tarsos I (seis segmentos em vez de cinco). De todos os outros generos de Gonyleptinas facilmente se distingue pela forma do escudo abdominal.

Tipo:

Costalimaiella conspicua sp. n. (Fig. 18)

♀ — 10 mm. Pernas: 15-32-25-35 mm.

Borda anterior do cefalotorax com dois altíssimos espinhos dorsais medianos e tres dentes anteriores de cada lado. Comoro ocular com dois espinhos muito separados. Cefalotorax chagriné. Areas I a III do escudo dorsal com poucas granulações; I e II com dois tubérculos medianos e III com 2 espinhos. Areas laterais com duas filas de granulos, a fila marginal atingindo adiante a abertura da glandula do cefalotorax, e com um espinho no angulo lateral do hexagono do escudo. Tergitos e esternitos livres com uma fila de granulos, os tergitos com um cone mediano, robusto, especialmente o ultimo. Pernas granulosas, de femures direitos e tarsos com 6-11-7-8 segmentos. Ancas IV e segmento estigmatico com alguns granulos; ancas III com 3 filas, II e I com uma. Palpos: trocanter com um tubérculo inferior; femur granuloso; com fraco espinho apical interno; patela inerte; tibia com 4 espinhos internos e 5 externos e tarsos com 6 de cada lado. Pernas IV: anca granulosa, com um espinho apical de cada lado; trocanter com 3 espinhos internos; femur com filas longitudinais de granulações pontudas, sendo os 4 basais dorsais e os do terço medio da face interna bem maiores.

Corpo amarelo queimado, lavado de fusco; a porção posterior do escudo dorsal enegrecida; as apófises dos tergitos muito negras; pernas, palpos e queliceras levemente fuscas.

Hab.: Itatiaia (2100 ms.).

Col.: D. Risoleta da Silva.

Tipo: N. 18210 (Uma ♀).

Anterior border of carapace with two very high median dorsal spines and three anterior teeth at every corner. Ocular turret with two wide aperted spines. Carapace chagreened. Areas I to III of dorsal shield with few granules; I and II with two median tubercles; and with two spines. Lateral areas with two rows of granules, the marginal one attaining before the glands of carapace, and presenting a spine at lateral corner of the shield hexagon. Free tergites and sternites with a row of granules; tergites with a strong median conus, especially tergite III. Legs granulated with straight femura and tarsi with 6-11-7-8 segments. Coxae IV and stigmatic area with some granules; coxae III with 3 rows; II and I with one. Palps: trochanter with an under tubercle; femur granulous with a feeble apical spine; patela unarmed; tibia with 4 inner and 5 outer spines; tarsi with 6 at every border. Legs IV: coxa granulous, with an apical spine at every side; trochanter with 3 inner spines; femur with longitudinal rows of sharp-pointed granules: the dorsal basal four and the median inner four the strongest. Body roast-yellow, washed in piceous; hinder portion of dorsal shield blackish; process of tergites very black; legs, palps and chelicers slightly infuscate.

GENERO **SADOCUS** SOERENSEN, 1902**Sadocus aquifugus** sp. n. (Fig. 8)

♂ — 8 mm. Pernas: 13-26-20-25 mm.

♀ — 7,5 a 9 mm. Pernas: 11-19-14-18 mm.

Borda anterior do cefalotorax lisa e inerte. Comoro ocular liso, com dois

♂ — 8 mm. Legs: 13-26-20-25 mm.

♀ — 7,5 to 9 mm. Legs: 11-19-14-18 mm.

Anterior border of carapace smooth, unarmed. Ocular turret smooth,

altíssimos espinhos. Cefalotorax com algumas granulações esparsas. Áreas muito granuladas; I com dois pequeninos tubérculos; II com uma fila transversal de grandes granulações, iguais em tamanho aos tubérculos médios; área III com dois espinhos ou tubérculos cônicos altos. Áreas laterais com duas filas de granulos e algumas granulações esparsas no terço posterior. Áreas IV e tergites livres com uma fila de granulações e dois tubérculos (δ) ou espinhos (φ). Opérculo anal granuloso. Esternitos com uma fila de granulações. Ancas muito granuladas. Tarsos de 6-9-7-7 segmentos. Palpos: trocanter com um espinho inferior; fêmur convexo com um espinho basal ventral, três ventrais medianos e um apical interno; tibia com três espinhos de cada lado e tarsos com 3 internos e quatro externos. Pernas IV (do macho): anca granulosa com uma apófise apical externa curva em S; trocanter mais longo que largo, com grande apófise cônica dorsal basal, outra menor apical e uma terceira enorme, curva em foice, apical interna; fêmur curvo em S, com filas de tubérculos, grandes dentes ventrais e um espinho apical dorsal; patela com dois espinhos inferiores apicais; tibia com dois espinhos inferiores apicais; tibia com três espinhos internos e um externo. Pernas IV da fêmea: anca com dois curtos espinhos apicais; trocanter granuloso, com pequeno espinho apical inferior; fêmur com filas de pequenos espinhos equidistantes; patela granulosa; tibia com espinhos muito pequeninos. Femures I e II direitos; III e IV curvos em S; femures III com um espinho apical. Colorido geral negro uniforme.

Hab.: Santa Catarina.

Col.: Dalibur Hansel (depois de uma enxurrada).

Tipo: N. 11390 (3 δ , 6 φ e 2 jovens).

GENERO CRYPTOMELOLEPTES G. N

Óculo ocular com dois espinhos. Áreas I a III com dois tubérculos baixos e área IV com três espinhos medianos. Tergito livre I com dois espinhos

with two very high spines. Carapace scarcely granulated. Dorsal areas very granulous; I with two minute tubercles; II with a transversal row of granules as large as median tubercles; III with two spines (φ) or high conical tubercles (δ). Lateral areas with two rows of granules and sparsely granulated at the posterior third. Area IV and free tergites with a row of granules and two median tubercles (δ) or spines (φ). Anal opercle granulate. Sternites with a row of granules; Coxae very granulous. Tarsi with 6-9-7-7 segments. Pedipalps: trochanter with a ventral spine; femur convex with a basal and three median ventral spines and an inner apical one; tibia with 3 ventral pairs and tarsi with 3 inner and 4 outer spines. Legs IV (in δ) coxa granulous, with an outer apical S — curved process; trochanter longer than wider, with a big conical basal and a shorter apical process and with a very large, sickle-shaped inner apical process; femur S — curved, with rows of tubercles, stout ventral teeth and a dorsal apical spine; patella with two ventral apical spines; tibia with three inner and one outer spines. Legs IV (in φ): coxa with two short apical spines; trochanter granulous, with a short ventral apical spine; femur with rows of short equidistant spines; patella granulous; tibia with minute spines. Femura I and II straight; III and IV S — curve; femura III with an apical spine.

Uniformely black.

Ocular turret with two spines. Areas I to III with two median low tubercles and area IV with three median spines. Free tergites I with three

medianos e tergitos II e III com tres. Opérculo anal inerte. Escudo dorsal duas vezes mais largo que o cefalotorax, regularmente arredondado, ocultando inteiramente as ancas IV. Femur dos palpos inerte. Tarsos I de 6 segmentos, os outros de mais. Unhas lisas. Ancas IV muito mais robustas que III.

median spines. Anal opercle unarmed. Dorsal shield twice wider than carapace, evenly rounded, completely hiding coxae IV. Pedipalps femur unarmed. Tarsi I with 5 segments, II to IV with more than six. Claws smooth; coxae IV far stouter than III.

Este genero se distingue de todas as outras *Gonyleptinas* por ter o escudo dorsal ocultando completamente as ancas IV como nas *Craininas*, das quais, entretanto, nitidamente se separa por ter o escudo dorsal muito mais largo que o cefalotorax, dando o mesmo aspeto que nas *Gonyleptinas*, de que tem igualmente as ancas, e pela ausencia de espinhos ou apófises na face externa dos palpos. Talvez pudese este genero ser considerado o tipo de uma nova subfamilia — CRYPTOMELOLEPTINAS. A especie tipo deste interessante genero é:

Cryptomeloleptes spinosus sp. n. (Fig. 9)

♀ — 6 mm. Pernas: 9.5-18-13-17 mm.

Largura do cefalotorax 2,5; do escudo dorsal (ao nivel da area III) — 5,5 mm.

Borda anterior do cefalotorax com dois espinhos medianos e um lateral dorsais e um lateral anterior. Comoro ocular granuloso, com dois altos espinhos. Cefalotorax com algumas pequenas granulações esparsas e dois pequeninos tubérculos atraz do comoro ocular. Areas I a III esparsamente granuladas, de granulações mais numerosas em III, e com dois tubérculos. Areas laterais com tres filas de granulos, as marginais muito maiores. Area IV, tergitos e esternitos livres com uma fila de granulos; area IV e tergitos livres II e III com tres espinhos medianos; tergito livre I com dois espinhos maiores. Segmento estigmatico e ancas muito densamente granulados. Femures todos curvos em S. Tarsos de 6-11-7-7 segmentos. Palpos: trocanter com pequeno espinho inferior; femur e patela inermes e lisos; tibia com 2 espinhos externos e tres internos fracos; tarso com sete cerdas espiniformes externas e dois espinhos internos.

♀ — 6 mm. Legs: 9.5-18-13-17 mm.

Width: of carapace — 2,5 mm.; dorsal shield (at area III) — 5,5 mm.

Anterior border of carapace with two median, a lateral dorsal and a lateral anterior spine. Ocular turret granulous, with two tall spines. Carapace with some sparse granules and two minute tubercles behind ocular turret. Areas I to III, sparsely granulated, with two tubercles, the granules more abundant on III. Lateral areas with three rows of granules, the marginal ones far the largest. Area IV, free tergitos and sternites with a row of granules; area IV and free tergitos II and III with three spines; free tergite I with two longer spines. Stigmatic area and coxae very densely granulated. All femura S — curved. Tarsi with 6-11-7-7 segments. Pedipalps: trochanter with a minute ventral spine; femur and patella smooth, unarmed; tibia with two outer and three inner feeble spines; tarsi with seven outer spinelike bristles and two inner spines.

Cefalotorax quasi negro; escudo dorsal pardo-olivaceo; trocanteres I a III amarelos; trocanteres IV e todas as patas fuscas; queliceras e palpos fulvos-claros, sem manchas. Ventre fusco, de colorido uniforme.

Hab.: Rio (Jacarépáguá).

Col.: Herbert Berla.

Tipo: N. 11392.

Carapace blackish; dorsal shield olive-brown; trochanters I to III yellow; trochanters IV and all legs fuscous; chelae and palps light fulvous, uniformly coloured. Ventral face fuscous, uniform.

Subfamília CAELOPYGINAE Soer.

GENERO EXOCHOBUNUS G. N.

Comoro ocular com dois tubérculos. Areas I e II com dois tubérculos; III com dois altos espinhos; tergitos livres inermes. Placa anal dorsal com um espinho conico. Palpos do comprimento do corpo, com o femur inerme. Todos os tarsos de mais de seis segmentos; porção terminal dos tarsos II de tres.

Ocular turret with two tubercles. Areas I and II with two tubercles; III with two tall spines; IV and free tergite unarmed. Dorsal anal opercle with a conical spine. Pedipalps as large as body, with unarmed femur. All tarsi with more than six segments; apical portion of tarsi II with three.

O genero *Exochobunus* distingue-se, imediatamente de todos os outros generos de *Coelopygins* pela presença de um espinho na placa anal dorsal, aproximado-se mais de *Coelopygulus*, Rwr do qual se distingue, além da armadura do opérculo anal, por ter tubérculos em vez de espinhos no comoro ocular. Tipo:

Exochobunus pulcherrimus sp. n. (Fig. 10)

♀ — 7 mm. Pernas: 25-43-29-39 mm.

Borda anterior do cefalotorax lisa e com dois pequenos espinhos dorsais medianos. Comoro ocular com dois pequenos tubérculos muito afastados. Cefalotorax liso, com tres pequenos tubérculos de cada lado e dois maiores, atraz do comoro ocular. Area I com dois tubérculos e um granulo de cada lado, fóra dos tubérculos, II com dois tubérculos e dois granulos de cada lado; III com dois altos espinhos rombos, granulados e com duas filas de grossas granulações que formam uma figura orbicular. Areas laterais com uma fila de 10 granulações, das quais

♀ — 7 mm. Legs: 15-43-29-39 mm.

Anterior border of carapace smooth, with two minute median dorsal spines. Ocular turret with two little, far separated tubercles. Carapace smooth, with three minute tubercles at every side, and two larger ones behind the ocular turret. Area I with two tubercles and a granule outside them; II with two tubercles and two outer granules; III with two tall, granulous, blunt spines and with two rows of large granules which make an orbicular figure. Lateral areas with a row of 10 granules, the first three of which near the lateral three minute tubercles. of cara-

tres perto dos tres tubérculos laterais do cefalotorax. Area IV e tergitos livres lisos. Opérculo anal dorsal liso, com um espinho conico mediano rombo. Esternitos livres com uma fila de granulos muito pequenos. Ancas. IV com grossas granulações esparsas; III a I irregularmente granuladas; III com duas filas de dentes e IV inteiramente inermes. Palpos: trocanter com pequeno granulo setifero inferior; femur delgado, com uma fila inferior de granulações setiferas; tibia com tres espinhos externos (1 e 2!) e quatro internos (1 e 3!); tarso com dois espinhos e uma fila de cerdas de cada lado. Pernas delgadas, de femures direitos. Unhas denteadas.

Cefalotorax pardo claro na metade anterior e amarelo sulfureo, na posterior, com larga faixa negra mediana atraz do comoro ocular. Areas I e II amarelas, com larguissima faixa negra mediana. Area IV e tergitos livres negros; opérculo anal dorsal com duas manchas quasi circulares esbranquiçadas. As partes negras e pardo-queimadas apresentam uma poeira branca. Todas as granulações, tubérculos e espinhos negros, excepto os pequenos espinhos da borda anterior. Esternitos livres, ancas I a III e opérculo genital castanho-claros; ancas IV e area estigmatica amarelo sulfureas. Pernas castanho-claras. Palpos e queliceras olivaceos. Na area III, entre as zonas negra e amarela, duas manchas esbranquiçadas.

Hab.: Alto da Serra.

Col.: Spitz.

Ded.: Fr. Thomaz Borgmeyer.

Tipo: N. 11396.

pace. Area IV and free tergites smooth. Anal dorsal opercle smooth, with a median blunt conical spine. Free sternites with a row of very minute granules. Coxae IV with big sparsely placed, granules; III to I unevenly granulous; III with two rows of teeth; IV unarmed. Pedipalps: trochanter with a minute setiferous ventral granule; femur thin, with a ventral row of setiferous granules; tibia with three (1 and 2!) outer and four (1 and 3!) inner spines; tarsi with two pairs of spines and several pairs of bristles at the ventral face. Legs thin, with straight femura and toothed claws.

Carapace light brown at the anterior and sulfur yellow at the posterior half, with a wide median black band behind ocular turret. Lateral areas sulfur yellow; areas I and II yellow, with a very wide median black band. Area IV and free tergites black; dorsal anal opercle black with two rounded whitish spots. The burnt brown and black portions are powdered in white. All granules, tubercles and spines are black, excepting the minute spines of anterior border. Free sternites coxae I to III and genital opercle light chestnut; coxae IV and stigmatic area sulfur-yellow. Legs light chestnut. Pedipalps and chelae olive-brown. On area III, between black and yellow zones, two whitish spots.

Subfamilia MITOBATINAE Sim.

GENERO BATOMITES G. N.

Comoro ocular com dois espinhos. Areas I e II e tergitos livres inermes; areas III e IV com dois espinhos. Femur dos palpos com um espinho apical interno. Tarsos I de seis segmentos; os outros de mais.

Ocular turret with two spines. Areas I and II and free tergites unarmed; areas III and IV with two spines. Pedipalp femura with an inner apical spine. Tarsi I with 6 segments; II to IV with more than six.

O genero *Batomites* é intermediario entre os generos *Promitobates* Rwr. e *Promitobatoides* Mel.-Leit., dos quais apresenta a armadura dorsal; distingue-se do primeiro por ter os tarsos I de seis segmentos e do outro por ter um espinho apical interno no femur dos tarsos. Duas especies:

A — Borda anterior de cefalotorax com uma fila de granulos dorsais e sem granulos anteriores; area I sem fila posterior de granulos; II e III com uma fila, além das da area mediana; tarsos dos palpos com 4 espinhos de cada lado; colorido geral negro. *B. difficilis* sp. n.

AA — Borda anterior do cefalotorax sem fila de granulos dorsais mas com uma fila de denticulos anteriores; area I com uma fila posterior de granulos; II com duas e III sem fila, além da area mediana; tarso dos palpos com 3 espinhos de cada lado; colorido geral pardo olivaceo — *B. spilzi* sp. n.

Batomites difficilis sp. n. (Fig. 11)

♀ — 7 mm. Pernas: 20-33-20-33 mm.

Femures: 6-8,5-6-9 mm.

♂ — 5 mm. Pernas: 17-40-30-68 mm.

Femures: 5-11-9-22 mm.

Borda anterior do cefalotorax com uma fila de granulações dorsais. Comoro ocular com dois altos espinhos divergentes. Cefalotorax liso, com algumas granulações atrás do comoro ocular. Area I inerte com algumas granulações medianas, formando uma area trapezoide; area II inerte, com granulações mais numerosas, em uma area que continua a da area I e uma fila transversa junto ao seu sulco posterior; area III com dois altos espinhos, dois granulos adiante deles e uma fila de granulos junto de seu sulco posterior. Areas laterais com uma fila de granulos e tres pequenos tubérculos conicos marginais ao nivel da area III. Area IV com dois espinhos, (quasi obsoletos no macho, na femea pouco menores que os de III e com uma fila de granulos. Tergitos e esternitos livres com uma fila de granulos. Ancas I a IV granuladas. Palpos: trocanter com um espinho apical ventral; femur com um espinho basal ventral e um apical in-

♀ — 7 mm. Legs: 20-33-20-33 mm.

Femura: 6-8,5-6-9 mm.

♂ — 5 mm. Legs: 17-40-30-68 mm.

Femura: 5-11-9-22 mm.

Anterior border of carapace with a row of dorsal granules. Ocular turret with two tall divergent spines. Carapace smooth, with some granules behind ocular turret. Area I unarmed, with some median granules, forming a trapezoid figure; area II unarmed, with more numerous granules, on a space following the trapeze of area I and with a transverse row near its back groove; area III with two tall spines, two granules before them and a row near its posterior groove. Lateral areas with a row of granules and three minute conic marginal tubercles near area III. Area IV with two median spines (almost obsolete in ♂, and a little less strong than those of area III in ♀) and with a row of granules. Free tergites and sternites with a row of granules. Coxae I to IV granulose. Pedipalps: trochanter with a ventral apical spine; femur with a basal ventral and an inner apical spine; tibia and tarsus with four pairs of ven-

terno; tibia com 4 espinhos de cada lado e tarso com quatro. Tarsos com 6-14-7-7 segmentos. Pernas IV da fema Areas com um espinho apical externo; trocanter granuloso, com pequeno espinho apical interno; femur granuloso. No macho: anca com uma apófise apical externa, recurva, inclinada para traz, alcançando o apice do trochanter; este com dois espinhos dorsais.

Corpo negro. Porção mediana do comoro ocular, granulações do cefalotorax, e do escudo dorsal, espinhos do comoro ocular e da area IV amarelo sulfureos; espinhos da area III negros. Palpos olivaceos, reticulados de negro. Face ventral densamente manchada de castanho queimado.

Hab.: Santa Catarina.

Col.: Dalibur Hansel.

Tipo: N. 11395 (Um ♂, 8 ♀ e 1 pullus).

tral spines. Tarsi with 6-10-7-7 segments. Legs IV (in ♀): coxae with an outer apical spine; trochanter granulous, with a minute apical inner spine; femur granulous. In ♂: coxa with an outer apical, curved process inclined backwards reaching to apex of trochanter, which presents two dorsal spines.

Body black. Median portion and spines of ocular turret, granules of carapace and dorsal shield, spines of area IV sulfur yellow; spines of III black. Pedipalps olive-brown; reticulated in black. Ventral surface densely spotted in burnt chestnut.

Batomites spitzi sp. n. (Fig. 12)

♀ — 6 mm. Pernas: 15-36-25-39 mm.

Borda anterior do cefalotorax com uma fila anterior de granulações conicas pontudas. Comoro ocular granuloso, com 2 espinhos. Cefalotorax com uma area granulosa atraz do comoro ocular. Area I do escudo dorsal com uma faixa mediana longitudinal granulosa e uma fila junto ao sulco II; area II granulosa nos tres quintos medios e com duas filis junto ao sulco III; area III com dois altos espinhos divergentes e um espaço granuloso entre eles; area IV com dois espinhos, uma fila posterior de granulações e mais alguns granulos esparos entre os espinhos. Areas laterais, tergitos e esternitos livres com uma fila de granulos. Ancas e segmento estigmatico granulosos. Palpos: trocanter com robusto espinho inferior; femur com um espinho basal e um mediano inferiores e com um apical interno; patela inerme; tibia com 4 espinhos de cada lado e tarsos com tres. Tarsos de 6-14-8-9 segmentos.

Pardo olivaceo. Comoro ocular amarelo claro no meio e com espinhos

♀ — 6 mm. Legs: 15-36-25-39 mm.

Anterior border of carapace with an anterior row of conical sharp granules. Ocular turret granulous, with two spines. Carapace with a granulous band behind ocular turret. Area I of dorsal shield with a median longitudinal band of granules and a row near groove II; area II granulous at its median three fifths and with two rows of granules near groove III; area III with two tall divergent spines and a granulous space between them; area IV with two spines, a posterior row of granules and a few others sparsely placed, between the spines. Lateral areas and free tergites and sternites with a row of granules. Coxae and stigmatic area granulous. Pedipalps: trochanter with a strong ventral spine; femur with a basal and median ventral and an inner apical spine; patela unarmed; tibia with four pairs of ventral spines and tarsus with three. Tarsi with 6-14-8-8 segments.

Olive-brown. Ocular turret with



Fig. 1



Fig. 2



Fig. 3



Fig. 4

Fig. 6

Fig. 5





Fig. 7



Fig. 8



Fig. 12



Fig. 13



Fig. 9



Fig. 10



Fig. 11



Fig. 14



Fig. 15

ERRATA

Na confecção das figuras dos Opiliões houve um engano de numeração de algumas figuras das duas ultimas pranchas, e que são as seguintes:

Fig. 14 — *Metarthrodes marginatus* Giltay — ♀ — Itanhaen, S. Paulo

Fig. 14a — *Metagyndoides granulatus* (p. 121)

Fig. 15 — *Soerensenia transfasciata* (p. 139)

Fig. 15a — *Goniosoma geniculatum* (p. 125)

Fig. 16 — *Caldasiella nigra* (p. 130)

Fig. 17 — *Moreiranula melanostoma* (p. 129)

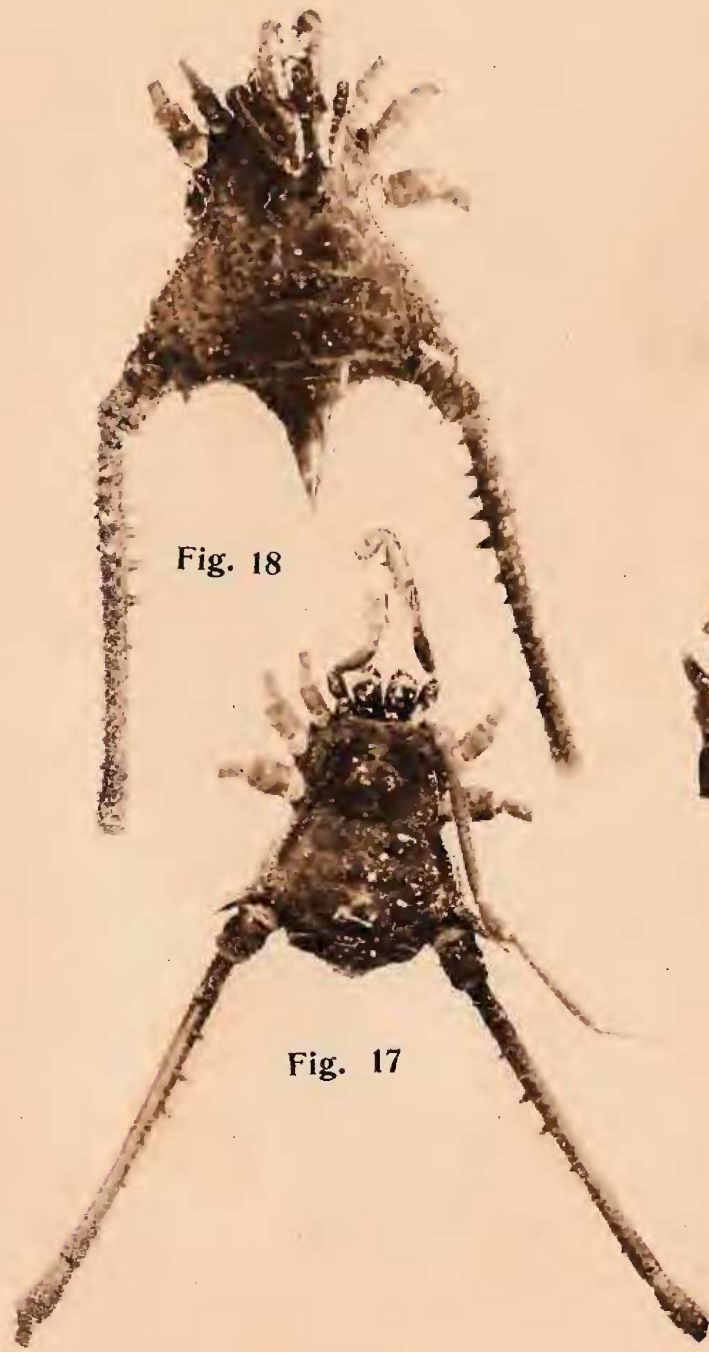


Fig. 18

Fig. 17



Fig. 15 A

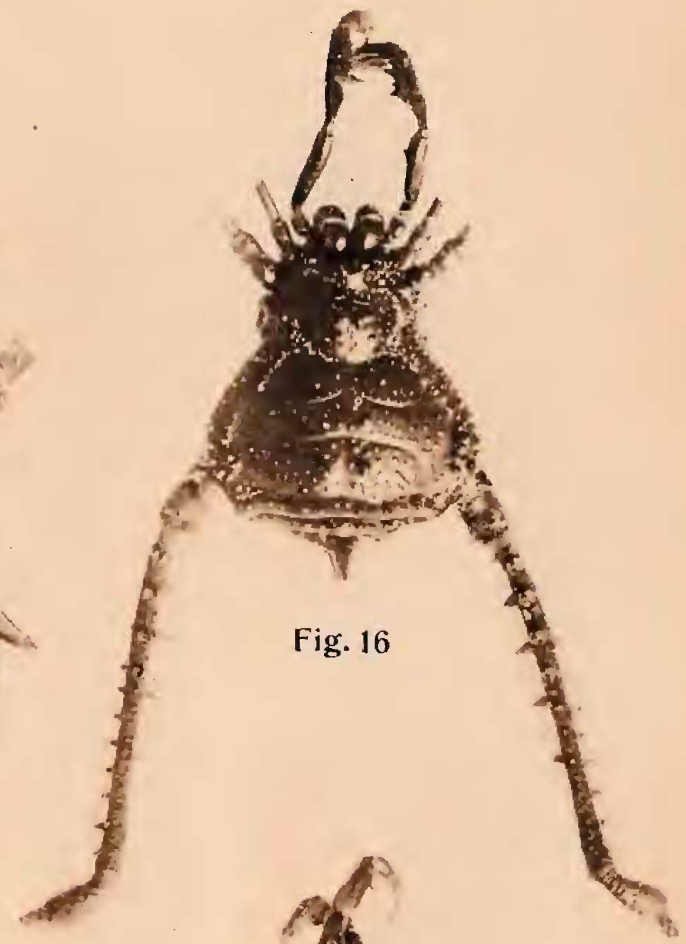


Fig. 16



Fig. 14 A



Fig. 19

amarelos claros. Espinhos da area IV e granulações dorsais amarelo-claros; espinhos da area III negros.

Hab.: Alto da Serra (S. Paulo).

Col.: Spitz. Ded.: Fr. Thomaz Borgmeyer.

Tipo: N. 11394 (Uma ♀).

spines and median third light yellow. Spines of area IV and dorsal granules light yellow. Spines of area III black.

GENERO NEOANCISTROTUS MELLO-LEITÃO, 1927

Neoancistrotus nigromaculatus (Fig. 19)

♂ — 6 mm. Pernas: 30-68-50-120 mm. Femures: 9-19-16-40 mm.

Borda anterior do cefalotorax inermes e lisa. Comoro ocular com dois altos espinhos e dois granulos atraz dos espinhos. Area I com algumas granulações medianas e uma fila junto ao sulco transversal posterior; area II irregularmente granulosa; III com dois altos espinhos, uma fila de granulos perto do sulco transversal III, outra perto do sulco IV e alguns granulos medianos. Areas laterais, area IV, tergitos e esternitos livres com uma fila de poucos granulos. Opérculo anal liso. Ancas com poucas granulações. Palpos: trocanter com um espinho inferior; femur com um espinho inferior basal e outro apical interno; tibia com 5 espinhos externos e 6 internos; tarsos com 3 externos e 4 internos. Tarsos de 7-18-9-9 segmentos. Patas IV de ancas e trocanteres inermes.

Dorso pardo-queimado, manchado de fusco; granulos e espinhos amarelos; pernas e queliceras fulvas. Palpos amarelos; reticulados de fusco.

Hab.: Jacarépaguá.

Col.: Berla.

Tipo: N. 18208 (1 ♂).

Anterior border of carapace unarmed, smooth. Ocular turret with two high spines and two granules behind spines. Area I with some median granules and a row near the posterior transverse groove (II); area II irregularly granulated; III with two high spines, a row of granulations near groove III, other row near groove IV and some median granulations. Lateral areas, area IV, free tergites and sternites with a row of few granules. Anal opercle smooth. Coxae scarcely granulous. Pedipalps: trochanter with an under spine; femur with an under basal and an inner apical spines; tibia with 5 outer and 6 inner and tarsi with 3 outer and 4 inner spines. Tarsi with 7-18-9-9 segments. Legs IV with coxae and trochanter unarmed.

Body roast-brown, spotted in fuscous; granulations and spines yellow; legs and chelicers fulvous. Palps yellow reticulated in blackish.

Esta especie se distingue de *N. thiacanthus* Mell.-Leit. por ter uma só fila de granulos nas areas laterais, o cefalotorax inteiramente liso, os granulos dos tergitos e esternitos muito pequenos e as ancas e thochanteres IV inermes, além do colorido muito diverso.

Subfamilia STYGNINAE Simon

GENERO DIPLOSTYGNUS G. N.

Cefalotorax com alto cone mediano. Areas I, II e IV e tergito livre I inermes. Area III com dois altíssimos espinhos. Tergitos livres II e III com dois pequenos espinhos. Queliceras do macho muito robustas. Tarsos I e III de seis segmentos; II e IV de mais.

Carapace with tall median conical process. Areas I, II and IV and free tergite I unarmed. Area III with two median very tall spines. Free tergites II and III with two small spines. Chelae of male very stout. Tarsi I and III with 6 segments; II and IV with more than six.

O genero *Diplostygnus* pertence ao grupo de Stygninas com um cone no meio do cefalotorax, areas I, II e IV inermes e tergitos com espinhos, distinguindo-se de *Stygnellus* Rwr. por ter o tergito I inerte e só seis segmentos nos tarsos III; de *Stygnus*. Perty por ter 2 espinhos também no tergito II e seis segmentos nos tarsos III, e de *Parastygnellus* Rwr, do qual mais se aproxima, pela presença de espinhos no tergito II. Tipo:

Diplostygnus luteus sp. n. (Fig. 13)

♂ — 6 mm. Pernas: 11-22-15,5-21 mm.

Femures: 3-6,2-4,5-8 mm.

Palpos: 6 mm.

Borda anterior do cefalotorax levemente excavada no meio, inerte e lisa. Cefalotorax liso, com alto espinho mediano. Areas I a III com uma fila de granulações pontudas junto ao sulco posterior de cada area, III com dois altíssimos espinhos levemente inclinados para traz. Area IV e tergitos livres com uma fila de pequenos granulos conicos, os tergitos II e III com dois espinhos medianos obliquos. Areas laterais e esternitos livres com uma fila de granulos. Opérculo anal (dorsal e ventral), segmento estigmatico e ancas irregularmente granulados. Todos os femures direitos; tarsos de 6-11-6-7 segmentos. Palpos; trocanter inerte; femur e patela delgados e inermes; tibia e tarso com 4 espinhos de cada lado. Queliceras lisas, muito dilatadas. Pernas IV: anca com pequeno espinho apical externo; trocanter com pequeno es-

♂ — 6 mm. Legs: 11-22-15,5-21 mm.

Femura: 3-6,2-4,5-8 mm. Pedipalp: 6 mm.

Anterior border of carapace slightly emarginate, unarmed, smooth. Carapace smooth, with high median spine. Areas I to III with a file of sharp-pointed granules near posterior groove of each area; III with very tall spines, lightly inclined backwards. Area IV and free tergites with a row of minute conical granules, tergitos II and III with two median oblique spines. Lateral areas and free sternites with a row of granules. Dorsal and ventral anal opercle, stigmatic area and coxae irregularly granulose. All femura straight; tarsi with 6-11-6-7 segments. Pedipalps: trochanter unarmed; femur and patella thin, unarmed; tibia and tarsus with four pairs of ventral spines. Chelicers smooth, much inflated. Legs IV: coxa with a minute outer apical spine; trochanter with a minute inner apical spine; femur with longitu-

pinho apical interno; femur com filas longitudinais de granulos e duas filas inferiores de dentes que aumentam no sentido distal; patela subglobulosa, de granulações dentiformes e com dois dentes conicos apicais dorsais; tibia com duas filas inferiores de dentes, como os femures.

Colorido geral amarelo-pardacento uniforme.

Hab.: Pará.

Col.: E. May. Ded.: Fr. Thohaz Borgmeyer.

dinal rows of granules and two rows of teeth, longer distally; patela globular, much granulated, with teethlike granules, and with two apical dorsal teeth; tibia with two inferior rows of teeth, as in femura.

Brownish yellow, uniform.

EXPLICAÇÃO DAS FIGURAS

- 1 — *Goyazella armata*.
- 2 — *Eusarcus pusillus*
- 3 — *Stephanocranion bimaculatus*
- 4 — *Goniosoma xanthophthalmum*
- 5 — *Nygoleptes ornatus*
- 6 — *Gonyleptes eneodon* (femur IV do ♂)
- 7 — *Acrogonyleptooides exochus*
- 8 — *Parapachylibunus aquifugus*
- 9 — *Cryptomeloleptes spinosus*
- 10 — *Exochobunus pulcherrimus*
- 11 — *Batomites difficilis*
- 12 — *Batomites spitzii*
- 13 — *Diplostygnus luteus*
- 14 — *Metagyndoides granulatus*
- 15 — *Goniosoma geniculatum*
- 15a — *Geraecormobiella convexa*
- 16 — *Moreiranula melanostoma*
- 17 — *Caldasiella nigra*
- 18 — *Costalimaiella conspicua*
- 19 — *Neoancistrotus nigromaculatus*

